

SECCIÓN IV: ESTADÍSTICAS REGIONALES

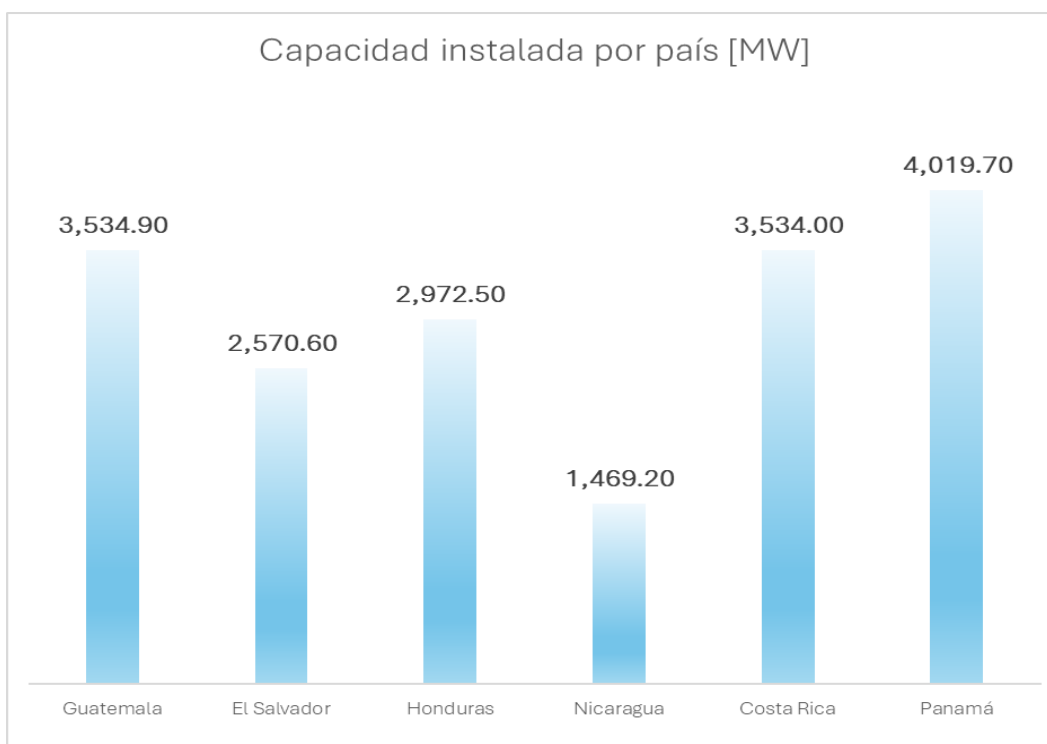
La presente sección reúne un conjunto de indicadores que permiten visualizar el comportamiento del Sistema Eléctrico Regional (SER) y la dinámica del Mercado Eléctrico Regional (MER) durante el año 2025. A través de estos datos se presentan aspectos relevantes de la infraestructura eléctrica regional, el comportamiento de la demanda y el desarrollo de las transacciones de energía entre los países de América Central.

En una primera parte se exponen las **estadísticas técnicas del Sistema Eléctrico Regional**, incluyendo información sobre la capacidad instalada de generación, la composición de la matriz energética, el consumo de energía y los niveles de demanda máxima registrados en la región. Posteriormente, se presentan las **estadísticas comerciales del Mercado Eléctrico Regional**, que reflejan la evolución de las transacciones de energía, la participación de los países y agentes del mercado, así como la asignación de Derechos de Transmisión en el ámbito regional.

I. Estadísticas técnicas del Sistema Eléctrico Regional (SER)

- **Capacidad instalada por país (MW)**

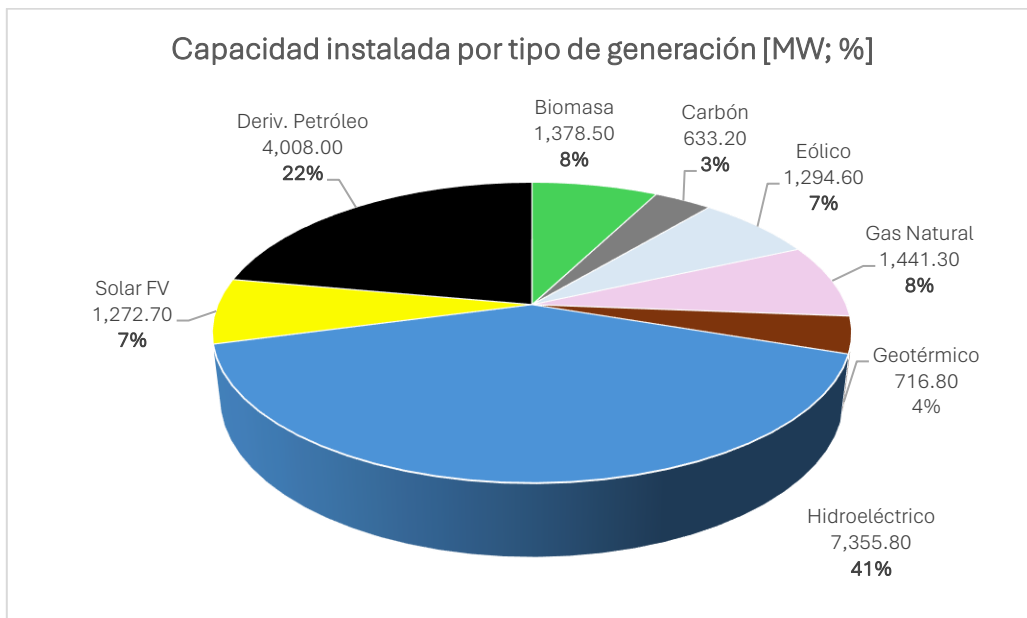
En el siguiente gráfico se observa la distribución de la capacidad instalada de generación eléctrica por país en América Central. En conjunto, el Sistema Eléctrico Regional (SER) alcanza una capacidad instalada total de **18,101 MW**, reflejando el aporte de los sistemas eléctricos nacionales que conforman la infraestructura de generación de la región.



Total SER: 18,101 MW

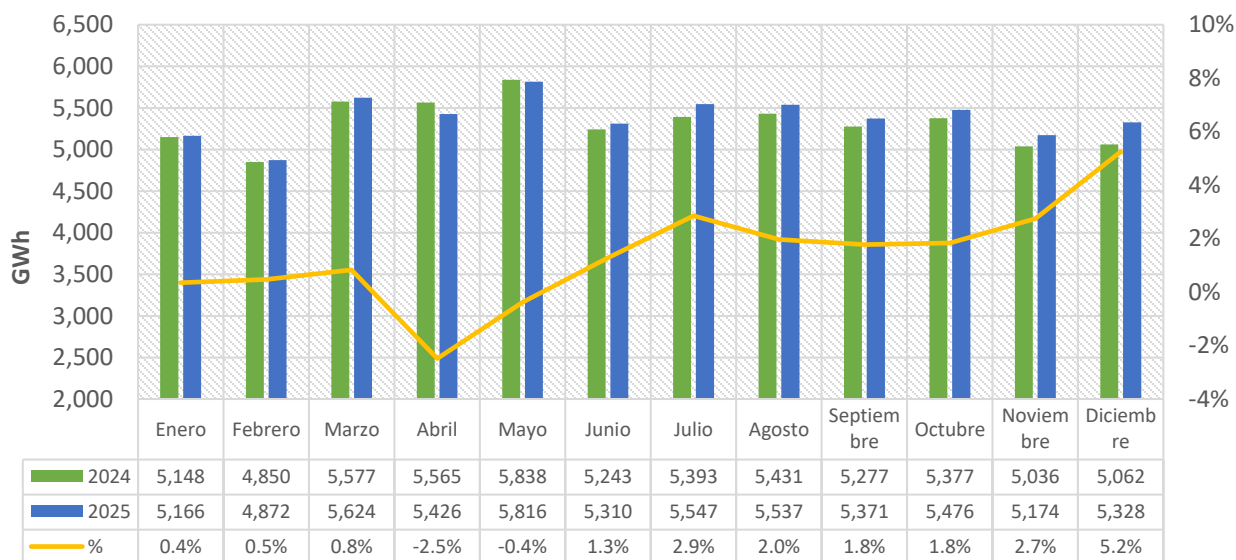
- **Capacidad instalada por Tipo de Generación (MW; %)**

El siguiente gráfico presenta la capacidad instalada del Sistema Eléctrico Regional según el tipo de tecnología de generación. Esta distribución permite observar la composición de la matriz energética regional y el peso relativo de las distintas fuentes de generación utilizadas en los países de América Central.



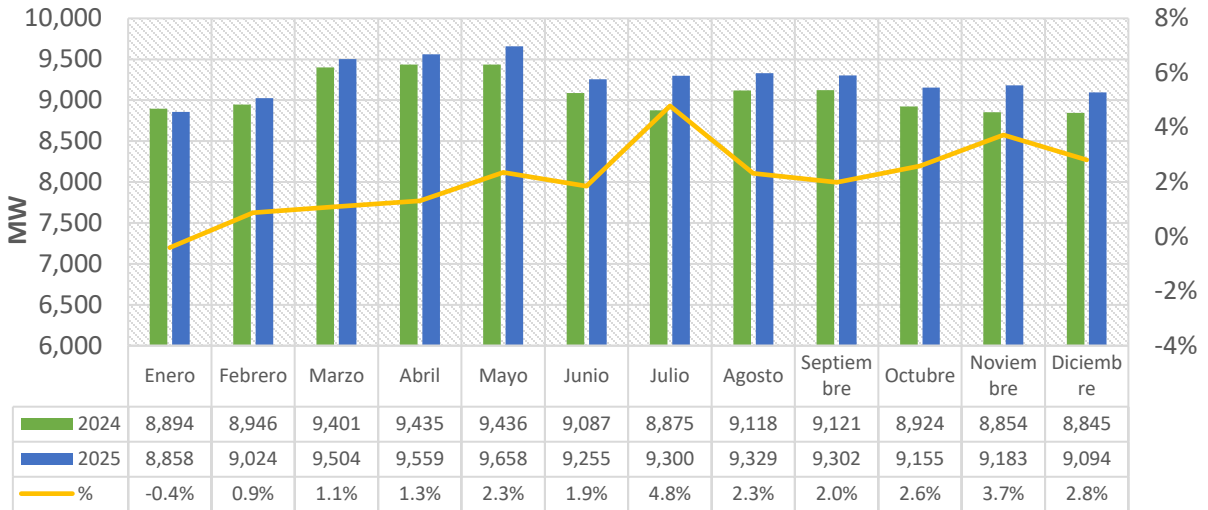
- **Consumo mensual de energía comparativo 2024-2025**

A continuación, se muestra la evolución del consumo mensual de energía eléctrica en el Sistema Eléctrico Regional, comparando los años 2024 y 2025. Este comportamiento permite identificar tendencias de variación del crecimiento de la demanda mensual e interanual en el consumo eléctrico de la región.



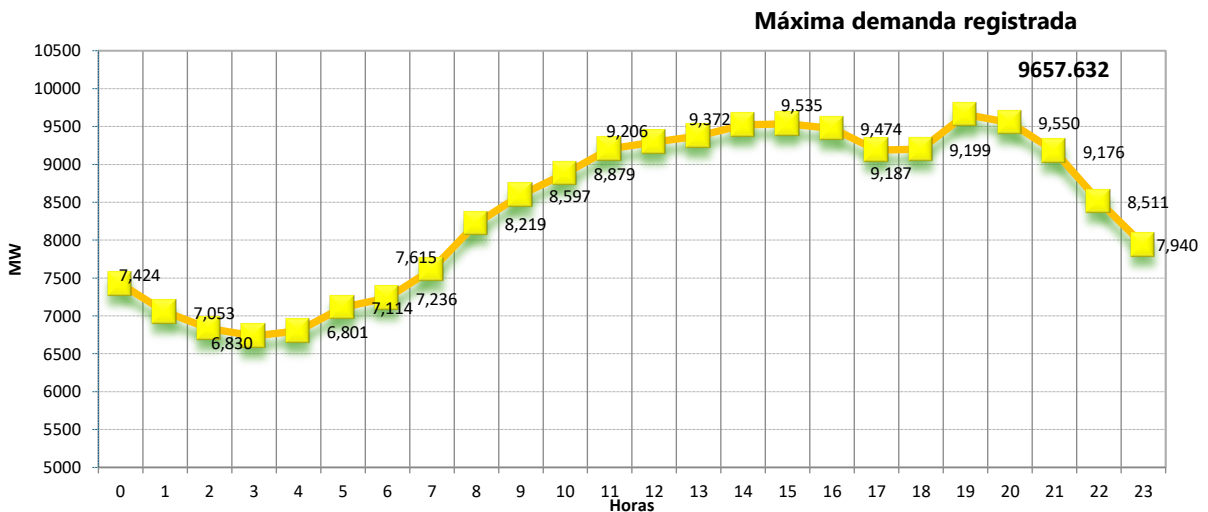
- **Demanda Máxima mensual comparativo 2024-2025**

A continuación, se presenta la evolución de la demanda máxima mensual del Sistema Eléctrico Regional durante los años 2024 y 2025. Este indicador refleja la variación mensual de mayor requerimiento de potencia en el sistema y permite analizar su comportamiento mensual e interanual.



- **Demanda Máxima en el Sistema Eléctrico Regional durante el 2025**

En el siguiente gráfico se presenta el mes con la demanda máxima registrada en el Sistema Eléctrico Regional durante el año 2025. Este valor representa el mayor nivel de potencia requerido por el sistema en un momento determinado, constituyendo un indicador clave para la operación de corto plazo del sistema eléctrico regional. En 2025, la demanda máxima regional se registró el **22 de mayo**, reflejando uno de los momentos de mayor exigencia operativa para el sistema eléctrico de América Central y **evidenciando la variabilidad horaria y la dinámica de crecimiento de la demanda eléctrica en la región**



II. Estadísticas Comerciales del Mercado Eléctrico Regional (MER)

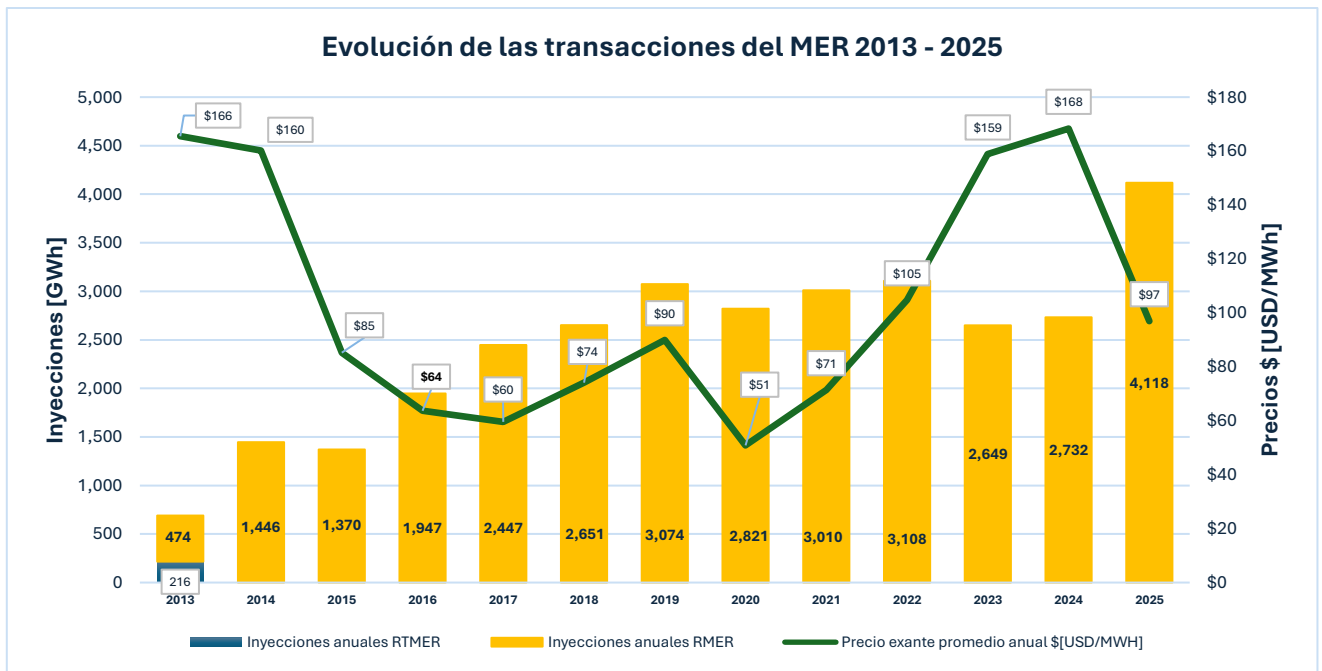
• Transacciones de energía en el MER durante 2025

a) Evolución de las inyecciones y el precio promedio ex ante en el MER, 2013-2025

Breve introducción:

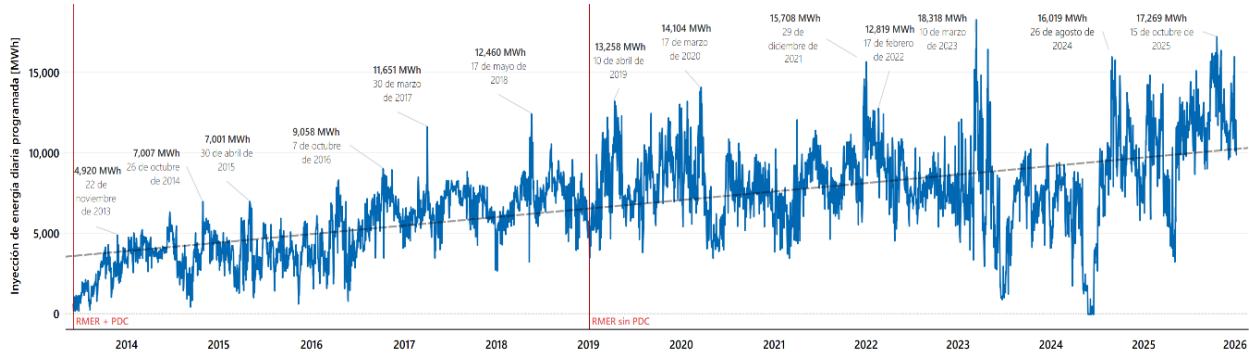
El año 2025 ha representado un período de recuperación para el MER, con un nivel de transacciones programadas significativamente superior al de los dos años anteriores (2023, 2024), por situaciones derivadas del fenómeno de El Niño que produjeron sequías prolongadas, reduciendo significativamente el recurso hídrico disponible para la generación eléctrica. Esta situación provocó una disminución en los volúmenes de transacción y un incremento en los precios de compra de energía, elevando el precio promedio en el MER, tanto en las ofertas de inyección como de retiro.

En el siguiente gráfico se presenta la evolución de las inyecciones de energía y del precio promedio ex ante en el MER para el período 2013-2025, permitiendo observar el comportamiento de las transacciones regionales a lo largo de los últimos años.



Respecto a las inyecciones mensuales, el 2025 marcó un nuevo hito al registrar 457,504.63 MWh en octubre de 2025. Este valor superó en 73,526.29 MWh el récord mensual alcanzado en marzo de 2023.

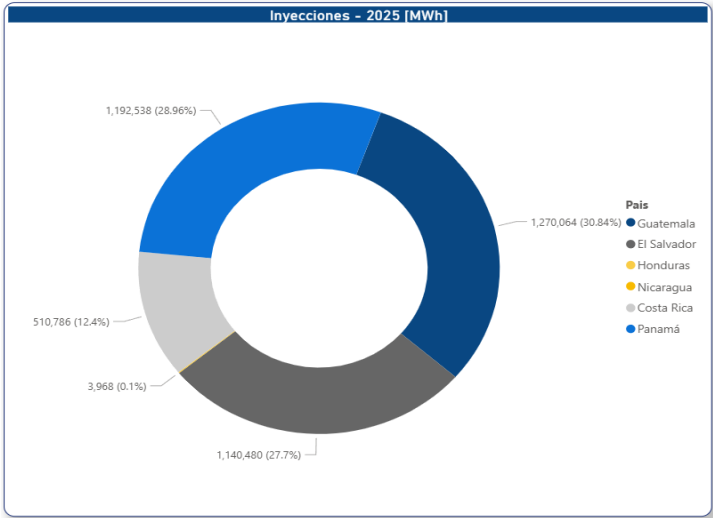
En el siguiente gráfico se muestra la evolución mensual de las inyecciones de energía en el MER durante el año 2025.



b) Inyecciones por país 2025

Durante el año 2025, los países con mayor participación en las inyecciones de energía al MER fueron Guatemala (30.84%), seguida de Panamá (28.96%) y El Salvador (27.70%).

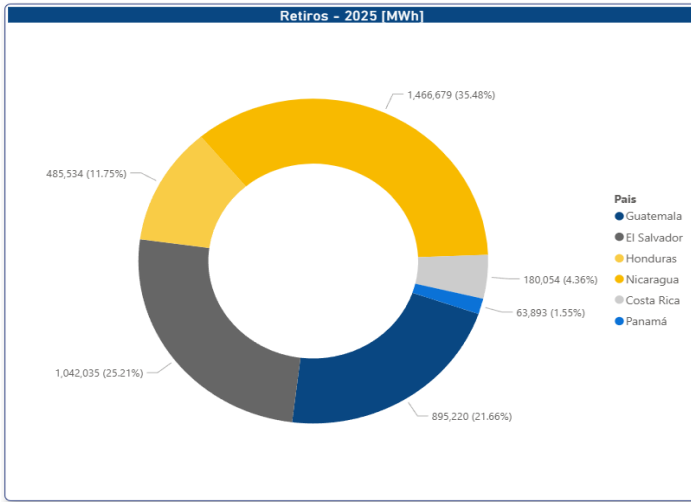
El siguiente gráfico presenta la distribución de las inyecciones de energía al MER por país durante el año 2025.



c) Retiros por país 2025

En cuanto a los retiros, los países líderes fueron Nicaragua (35.48%), El Salvador (25.21%) y Guatemala (21.66%).

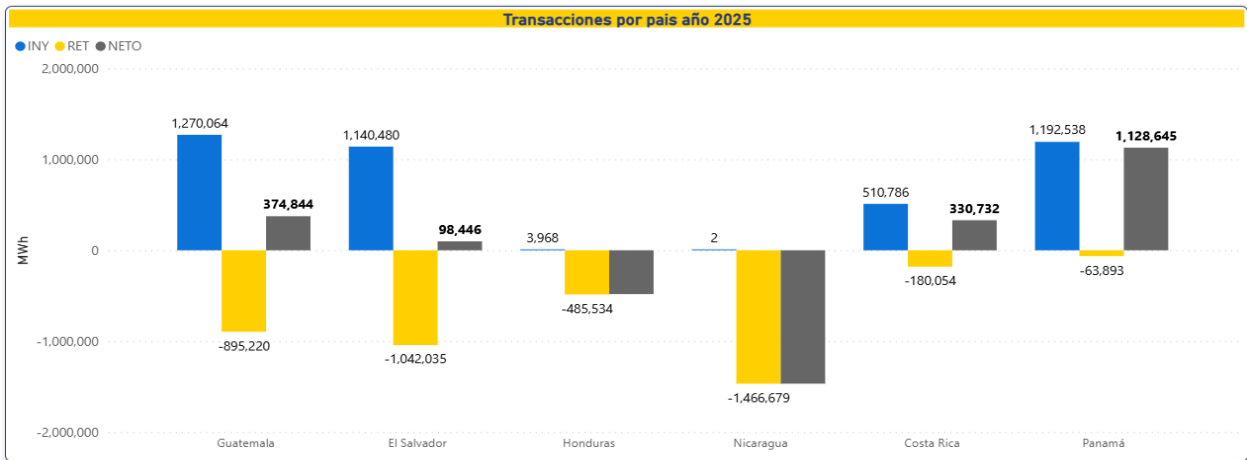
En el siguiente gráfico se muestra la distribución de los retiros de energía del MER por país durante el año 2025.



d) Transacciones netas por país en 2025

El siguiente gráfico presenta el balance neto de las transacciones de energía por país en el MER durante 2025, resultado de la diferencia entre las inyecciones y los retiros registrados.

En términos netos, Panamá se posicionó como el principal país inyector de energía al MER, mientras que Nicaragua se consolidó como el principal retirador neto.

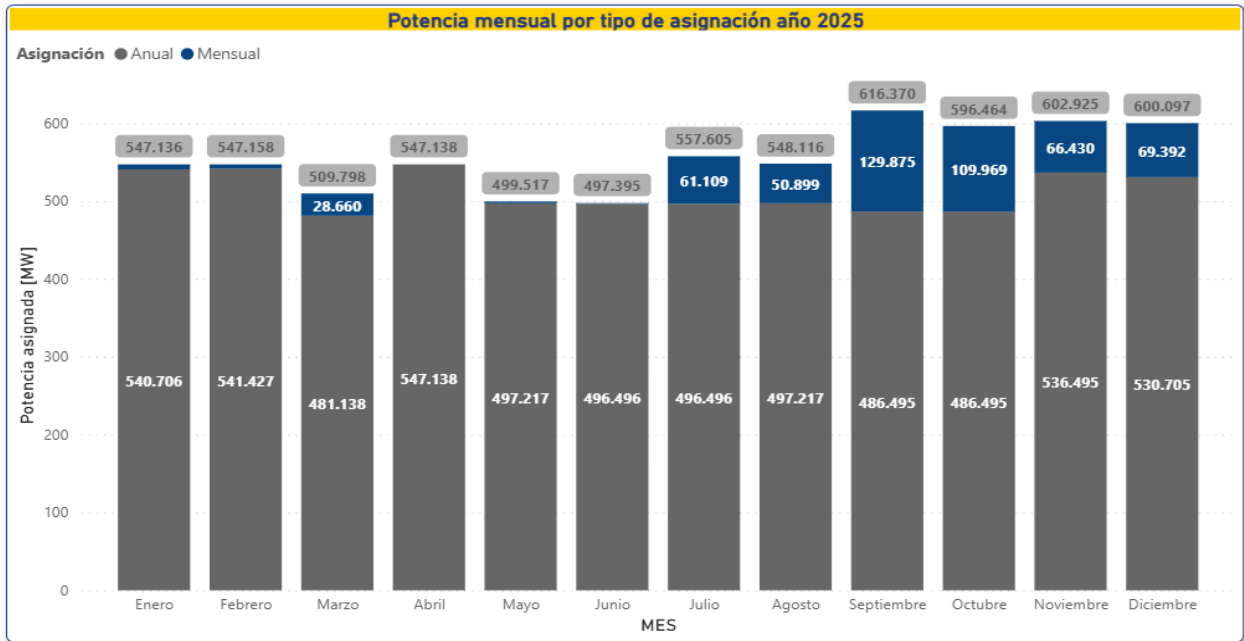


• Derechos de Transmisión 2025

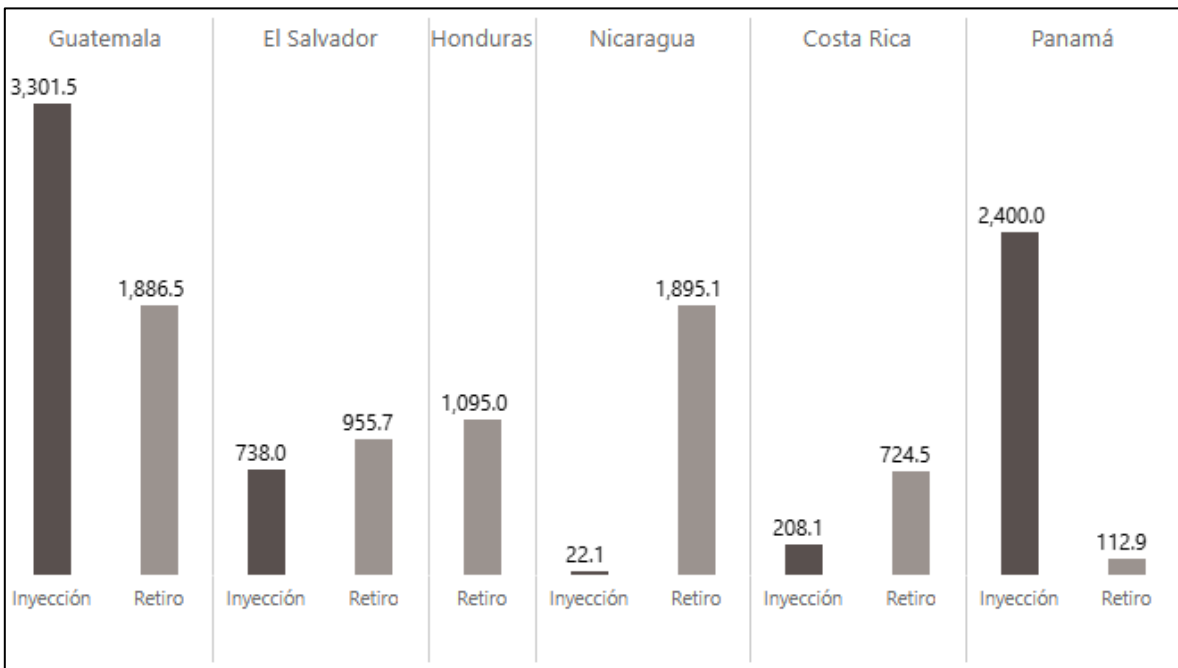
Para el año 2025, se realizó una (1) asignación anual y doce (12) asignaciones mensuales de Derechos de Transmisión (DT).

El mes con la mayor potencia de DT asignada fue septiembre, mientras que marzo registró la menor potencia asignada.

El siguiente gráfico presenta la evolución de la potencia asignada mediante Derechos de Transmisión (DT) durante el año 2025.



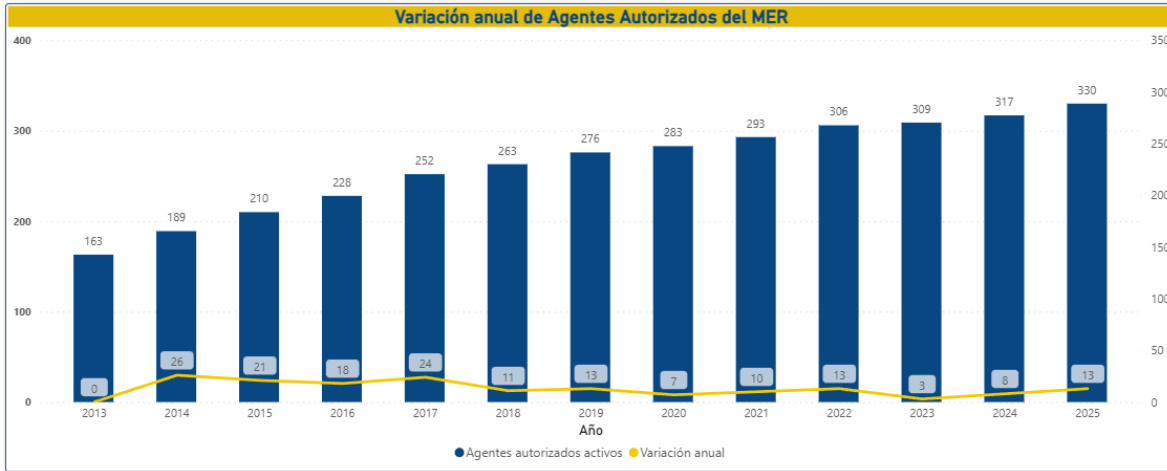
Los países con mayor potencia asignada de inyección por Derechos de Transmisión fueron Guatemala seguida de Panamá. En cuanto a la potencia asignada de retiro, los principales países fueron Nicaragua y Guatemala. Honduras fue el único país que no tuvo asignaciones como inyector.



• Agentes del MER

Durante el 2025, se registraron 83 agentes en el MER y se autorizaron 15 nuevos agentes para realizar transacciones en el Mercado de Oportunidad (MOR) y en el Mercado de Contratos Regional (MCR).

El siguiente gráfico presenta la distribución de los agentes autorizados en el MER según su actividad económica.



Además, 2 agentes autorizados se retiraron, lo que deja un total de 330 agentes activos autorizados para operar en los Mercados de Contratos y de Oportunidades Regional.

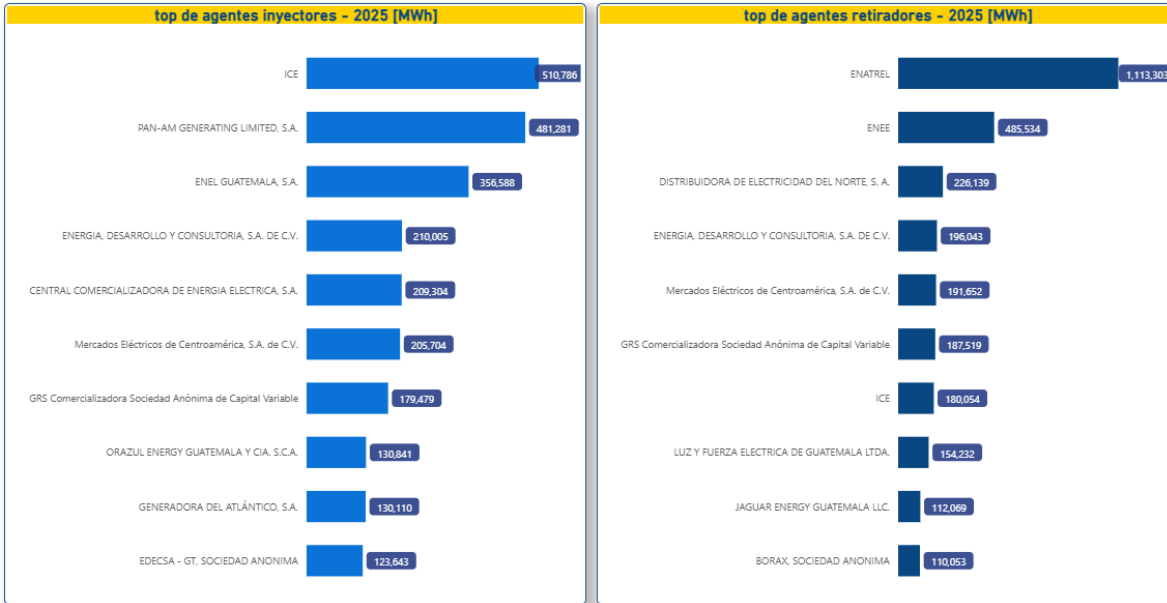
En consecuencia, la distribución de los 330 agentes autorizados por actividad económica es la siguiente:

- 170 agentes dedicados a generación
- 99 comercializadores (la mayoría provenientes de El Salvador)
- 42 Grandes Usuarios y
- 19 Distribuidores.

PAIS	Comercializador	Distribuidor	Generador	Gran Usuario	Total
Guatemala	32	3	58	21	114
El Salvador	67	8	14	1	90
Honduras		1	1		2
Nicaragua		6	19	20	45
Costa Rica		1	1		2
Panamá			77		77
Total	99	19	170	42	330

• Top 10 de Agentes participantes en el MER

En el siguiente gráfico se presenta el ranking de los principales agentes participantes en el MER durante el año 2025, considerando los volúmenes de inyección y retiro de energía.



El mayor agente inyector durante el año 2025 fue el Instituto Costarricense de Electricidad (ICE), con 510,786 MWh, superando en más de 29,000 MWh al segundo lugar, PAN-AM GENERATING LIMITED, S.A., de Panamá.

En cuanto a los retiros, el mayor volumen lo registró la Empresa Nicaragüense de Transmisión Eléctrica, con más de 1 GWh, seguida por la Empresa Nacional de Energía Eléctrica, cuya cantidad retirada representa el 43 % del total de retiros de Nicaragua.

Se observa que los agentes ENERGIA, DESARROLLO Y CONSULTORIA S.A. DE C.V., Mercados Eléctricos de Centroamérica S.A. DE C.V. y GRS Comercializadora S.A. DE C.V. fueron muy activos, ubicándose en el TOP 10 tanto en inyecciones como en retiros.